

# Ertragspotential zweizeiliger Wintergerste



# Ausgangslage



## Liste der empfohlenen Wintergerstesorten für die Ernte 2022

Typ	sechszellig									zweizeilig		
Sorte	ESPRIT	SY GALILEOO (Hybrid)	KWS ORBIT	SY BARACOODA (Hybrid)	KWS HIGGINS	ADALINA	BELINDA	KWS TONIC	HOBBIT (Hybrid)	SU CELLY	MALTESSE	KWS CASSIA
Aufnahmejahr	2021	2020	2019	2019	2018	2021	2020 (letztes Jahr)	2014 (letztes Jahr)	2013 (letztes Jahr)	2021	2017	2012
Ertrag (Extenso) <sup>2</sup>	+++	+++	++	++	++	++	+	++	Ø	++	Ø	-
Ertrag (ÖLN) <sup>2</sup>	+++	+++	+++	+++	+++	+	++	++	Ø	+	Ø	-
Hektolitergewicht <sup>1</sup>	+	+	+	++	+	++	++	-	+++	+	++	++
Frühreife / Ährenschieben <sup>1</sup>	f	ms	f	mf	ms	sf	sf	f	mf	sf	ms	s
Frühreife / Ernte <sup>1</sup>	mf	mf	mf	mf	mf	sf	mf	mf	ms	ms	ms	ms
Pflanzenlänge <sup>1</sup>	sl	sl	ml	sl	l	ml	l	ml	ml	k	k	k
Standfestigkeit <sup>1</sup>	++	+	++	+	+	+	+	++	+	+	+	+
Resistenz	Mehltau <sup>1</sup>	Ø	+++	++	++(+)	++(+)	++	++	++(+)	++(+)	++	Ø
	Netzflecken/Helminthosporium <sup>1</sup>	+	+(+)	Ø	+	Ø	++	Ø	+(+)	++(+)	+(+)	+(+)
	Blattflecken/Rhynchosporium <sup>1</sup>	++(+)	++(+)	+(+)	++	+(+)	++	+(+)	++(+)	++	++(+)	+(+)
	Zwergrost (= Braunrost) <sup>1</sup>	Ø	+	+	+	+	Ø	+	+	++	+	+(+)
	Gelbmosaik <sup>1,3</sup>					tolerant		tolerant	tolerant		tolerant	tolerant
Sprenkelnekrosen <sup>1</sup>	++	++	+(+)	+	+	+	+	Ø	++	Ø	Ø	+(+)
Winterfestigkeit <sup>1</sup>	+	+	++	Ø	++	++	++	++	Ø	++	++	Ø
Proteingehalt <sup>1</sup>	Ø	Ø	Ø	+	Ø	+	+	Ø	+	+	+	+
Tausendkomgewicht <sup>1</sup>	gross	gross	mittel	gross	gross	gross	klein	klein	klein	gross	gross	mittel
PUI <sup>2</sup>	tief bis mittel	tief	tief	tief	tief bis mittel	tief	tief bis mittel	tief bis mittel	tief bis mittel	tief	tief	tief

## Versuchsaufbau

Versuchsfrage:

Werden zweizeilige Gerstensorten in Kleinparzellenversuchen benachteiligt?

2019-2021 vom Forum Ackerbau durchgeführt

- Standorte: Wallierhof, Liebegg, Strickhof, Delley (2021 Ausfall)

- Sorten 2021

2z: KWS Cassia, Maltesse, SU Celly

6z: KWS Tonic, KWS Higgins, KWS Orbit, Adalina

Hy: SY Baracooda

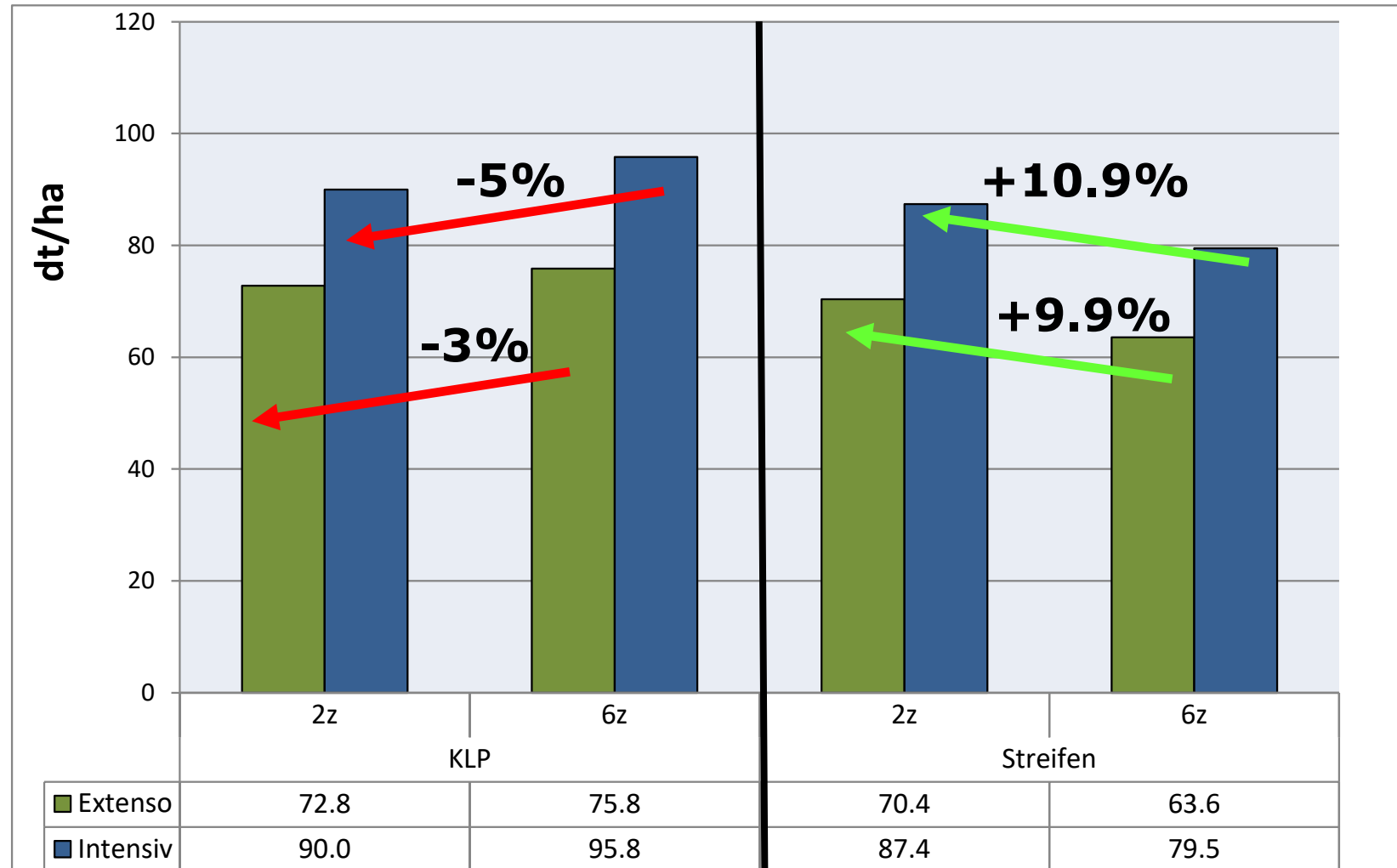
# Versuchsanlage



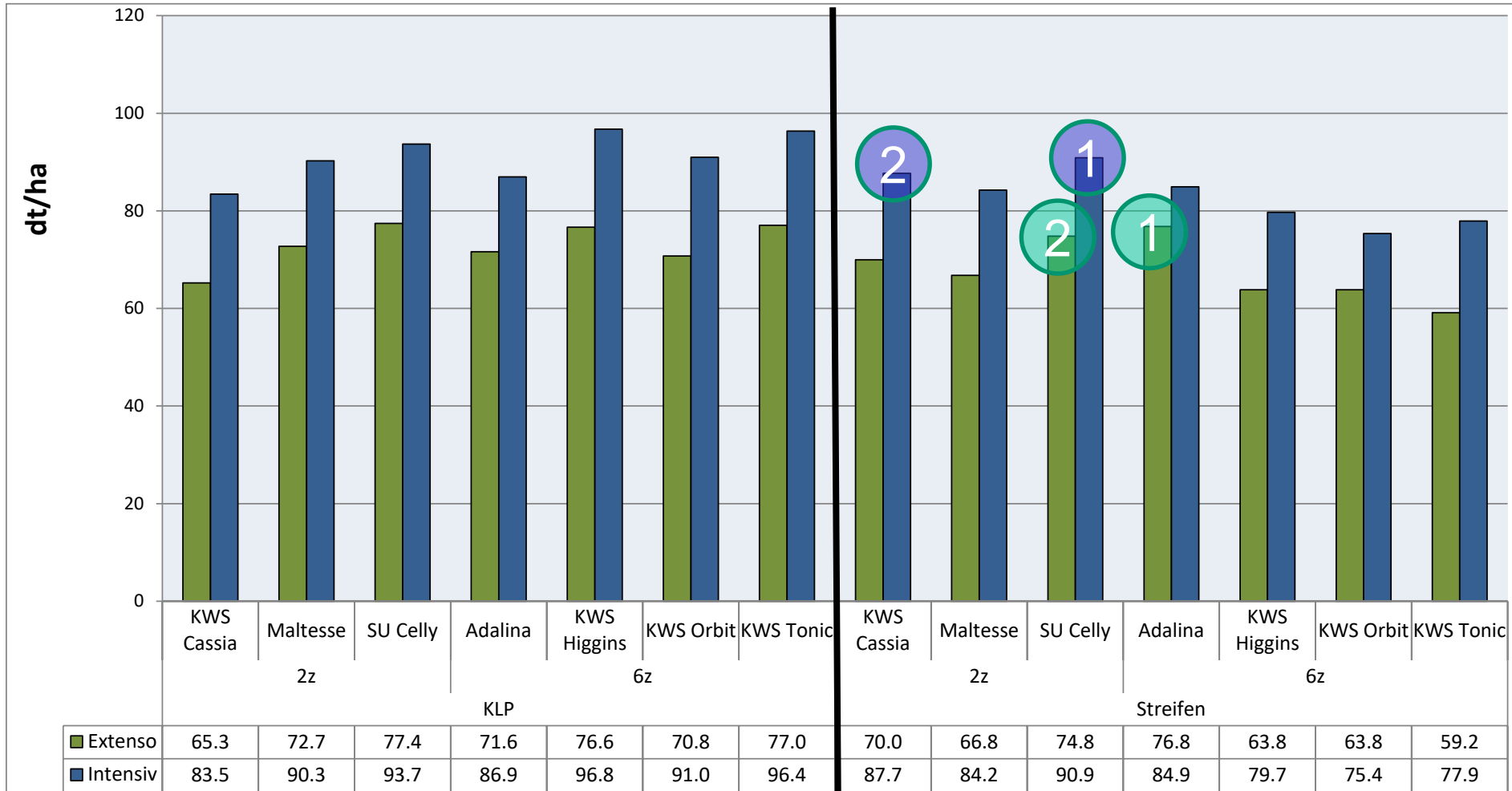
# Resultate 2019-2021



# Ertrag 2019-2021



# Ertrag nach Sorten 2019-21



# Fazit

- Ertragsniveau in KLP allgemein höher als in Streifenversuchen
- Ja, 2z-Sorten werden benachteiligt:

**2z-Sorten bringen in Streifen angebaut mehr Ertrag als 6z-Sorten, z.B. SU Celly**

- 2020+2021 ist die Differenz von 2z zu 6z Sorten in KLP viel geringer als 2019
    - wurden die 2z-Sorten weniger unterdrückt? Wuchshöhe?
    - Ist das tiefere Jahres-Ertragsniveau zugunsten der 2z?
-



# Folgen des Versuches

- Antrag Trennung von zweizeiligen und sechszeiligen Sorten im Versuchsnetz WG40/42 durch das Forum Ackerbau
  - Diskussion in der Expertengruppe Futtergetreide im August 2021
  - Aktuell wertet Agroscope die Daten des Versuches weiter aus und sucht nach Lösungen in der Sortenprüfung/Sortenbeschreibung
    - Es ist leichter ein Antrag gemacht als das Anliegen ohne nachteilige Auswirkungen umgesetzt!
-

